

به نام خدا

سرطان چیست ؟

سرطان نوعی بیماری است که در آن سلولهای غیر طبیعی در بعضی از بافتها یا اعضای بدن خارج از کنترل طبیعی به رشد و افزایش تعداد می کنند. در زمان حیات سلولهای طبیعی بدن در طی یک روند کنترل شده بازسازی و تکثیر می شوند. این امر باعث رشد طبیعی بدن و ترمیم بافتهای صدمه دیده و زخمها می گردد. وقتی که سلولها خارج از چهارچوب طبیعی رشد کنند، توده ای از سلولها را به وجود می آورند که به آن تومور می گویند. بعضی از تومورها فقط در مکان ایجاد خود رشد کرده و بزرگ می شوند که به آنها تومورهای خوش خیم می گویند، بعضی از تومورها نه تنها در محل پیدایش خود رشد می کنند، بلکه توانایی مهاجم و تخریب بافتها و اعضاء اطراف را داشته و می توانند به نقاط دوردست بدن گسترش پیدا کنند، این تومورها را تومورهای بدخیم یا سرطانی می گویند. گسترش به نقاط دوردست بدن هنگامی اتفاق می افتد که سلولهای بدخیم از محل اولیه خود جدا شده و از طریق جریان خون یا دستگاه لنفاوی بدن منتقل گشته و در نقاط جدید تومور جدیدی را ایجاد نمایند. به این تومورهای جدید متاستاز می گویند.



عوامل موثر در ایجاد سرطان روده بزرگ :

علت دقیق سرطانهای کولون و راست روده هنوز ناشناخته است اما عوامل خطر آن مشخص شده اند که عبارتند از :

- 1- افزایش سن
- 2- تاریخچه خانوادگی ابتلاء به سرطان یا پولیپ های کولون
- 3- وجود پولیپ یا سرطان قبلی کولون
- 4- مصرف زیاد الکل
- 5- کشیدن سیگار

6- چاقی

7- تاریخچه ابتلاء به بیماری التهابی روده (کرون - کولیت اولسرو)

8- رژیم غذایی پرچربی یا پرپروتئین (مصرف بالای گوشت گوساله و غذای کم فیبر)

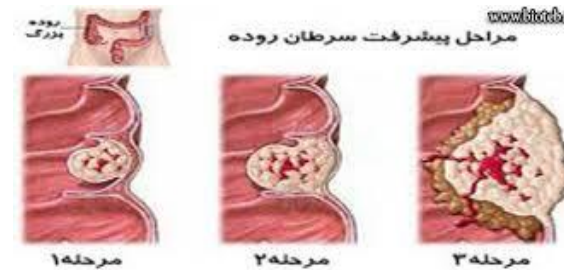
9- سابقه جراحی معده

10- سرطان ناحیه تناسلی یا سرطان پستان (در زنان)

تشخیص سریع و درمان مناسب می تواند جان 3 نفر از 4 نفر

مبتلا را نجات دهد. در صورت تشخیص و درمان بیماری در

مراحل اولیه امید به بقای 5 ساله 90٪ است.



تشخیص سرطان روده بزرگ بر اساس شناخت زود هنگام

علائم :

- 1- تغییر در اجابت مزاج (معمولاً به صورت یبوست)
- 2- وجود خون در مدفوع
- 3- بی اشتها
- 4- کاهش وزن و خستگی بدون دلیل
- 5- دردهای مبهم شکمی و وجود مدفوع قیری رنگ
- 6- اسهال و یبوست متناوب

درمان :

درمان بر اساس تشخیص پزشک به صورتهای زیر می باشد :

1- جراحی 2- رادیوتراپی 3- شیمی درمانی

جراحی :

به عنوان درمان اصلی برای بسیاری از سرطانهای کولون و رکتوم به شمار می آید. روده بزرگ هیچ نقش اساسی در امر تغذیه ندارد و فقط نقش آن جدی مایعات از مدفوع است و با برداشتن قسمتی از روده بزرگ این عمل توسط

قسمت باقیمانده انجام می گیرد. هرچه میزان برداشته شدن روده بزرگ بیشتر باشد مدفوع آبکی تر خواهد بود. پس از عمل جراحی دو حالت ممکن است اتفاق بیافتد :

1- ایجاد کلستومی موقت 2- ایجاد کلستومی دائم

در کلستومی موقت : پس از کارکرد روده و بهبود زخمها، بیمار با کلستومی موقت مرخص شده و چند ماه بعد طی یک عمل جراحی مجدد کلستومی بسته شده و بیمار به حالت طبیعی خود بر می گردد.

کلستومی دائم : به صورت دائم گذاشته شده است و دفع مدفوع تا پایان عمر از طریق کلستومی انجام می شود.

کلستومی چیست ؟

انحراف مسیر روده بزرگ که به وسیله ی جراحی ایجاد می شود بخشی از روده بزرگ به صورت استوما از پوست شکم خارج و مواد دفعی آن داخل کیسه جمع آوری می شود که بسته به محل برش روده و قرارگیری استوما ممکن است مدفوع سفت یا شل داشته باشد.

مراقبت از استومی (کلستومی یا ایلئوستومی)

آیا سایز استوما تغییر می کند ؟ به طور طبیعی در چند ماه او پس از انجام جراحی محل استوما کمی متورم است و نیاز به استفاده از کیسه هایی با سوراخ بزرگتر از حد عادی برای کنترل مواد دفعی می باشد.

آیا کیسه های مخصوص استومی انواع مختلفی دارد ؟

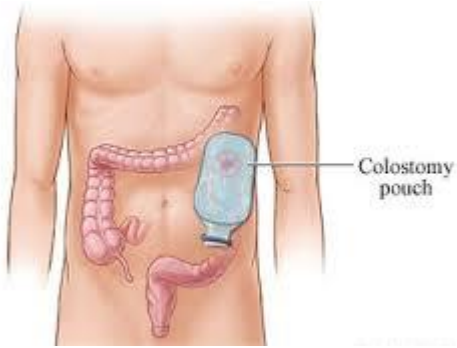
بله- در چند دهه اخیر طراحان با استفاده از تکنولوژیهای جدید انواع جدیدی از کیسه ها را طراحی نموده اند که می توان به دو گروه کلی کیسه های یک تکه و دو تکه تقسیم بندی نمود.

روش تمیز کردن اطراف استوما : برای تمیز کردن اطراف استوما فقط نیاز به آب ولرم و حوله نرم دارید. نیاز به استفاده از گاز استریل یا دستکش نیست، چون لازم نیست اطراف استوما استریل باشد و برای تمیز کردن پوست اطراف استوما نیازی به صابون نمی باشد ولی اگر ترجیح می دهید از صابون استفاده کنید بهتر است از صابون ملایم و یا شامپو بچه استفاده شود. همواره قبل از چسباندن کیسه جدید پوست را به خوبی خشک کنید. برای تمیز کردن پوست اطراف استوما هرگز از الکل و یا سایر مواد شیمیایی نظیر



بیمارستان خصوصی شمس

سرطان روده بزرگ و مراقبت کولوستومی



راهنمای آموزش بیماران

تهیه و تنظیم:

لاله فیروزی کارشناس پرستاری

رباب پذیرش کارشناس بهبود کیفیت

تأیید کننده:

تاریخ تدوین: اردیبهشت 1398

تاریخ آخرین بازنگری: -

نوراری به بدن محکم کنید مناسب نیست، حتی در صورت نشت استفاده از خمیر نیز مناسب نیست، زیرا با عدم تعویض کیسه نشت همچنان ادامه می یابد و به اطراف استوما آسیب می زند.

آیا با داشتن استومی می توان فرائض مذهبی را به جا آورد؟

در اغلب افراد دارای استومی این سوال مطرح است که با توجه به عدم کنترل روی مدفوع و یا ادرار می توانند به فرائض مذهبی بپردازند یا خیر که فتوای روحانی محترم آیت ا. سید رضی شیرازی از مراجع عظام شیعه عیناً ذکر می شود:

کسی که ادرار یا مدفوع به طور مرتب از وی خارج می شود به طوری که برای گرفتن وضو و خواندن نماز مهلت پیدا نمی کند یک وضو برای چندین نماز کافی است مگر اینکه چیز دیگری مانند خواب از او سریزند که وضو را باطل کند.

آیا میزان تولید گاز استوما به مواد غذایی مصرفی بستگی دارد؟
بله - بعضی از خوردنی ها و نوشیدنی ها موجب افزایش دفع گاز از استوما می شوند مصرف نوشابه های گازدار و الکلی و ماءالشعیر، کلم بروکلی، جوانه های سبز، مارچوبه، گل کلم، کلم سفید و قرمز، ذرت، خیار، قارچ، حبوبات، اسفناج، تخم مرغ، لبنیات، شیر، ترب، پیاز گاز تولیدی روده را افزایش می دهند ولی این به معنی عدم استفاده دائم از این غذاها نیست، برای مثال زمانی که فرد قرار است در جلسه ی مهم یا میهمانی رسمی شرکت کند، از خوردن این غذاها پرهیز کند.

آیا مواد غذایی خاصی در ایجاد بوی نامطبوع استوما موثر هستند؟

بله - بعضی خوراکی ها مانند مارچوبه، حبوبات، کلم بروکلی، کلم سفید و قرمز، روغن ماهی، تخم مرغ، سیر، پیاز و برخی از ویتامین های مصرفی و برخی از پنیرها در ایجاد بوع نامطبوع مدفوع نقش دارند.

آیا مواد غذایی خاصی می توانند از ایجاد بوی نامطبوع استوما جلوگیری کنند؟

بله - نوشیدنیهای مانند آب پرتقال، سبزیجاتی مانند جعفری، اسفناج، آب گوجه فرنگی و مالت می توانند بوی نامطبوع را تا حدی کنترل کنند.

منابع: برونر و شوارتز 2010

بتادین و استون استفاده نکنید زیرا به پوست اطراف استوما آسیب وارد می کنند و موجب ایجاد زخم و سوزش می شوند.

تا حد امکان از دستمال مرطوب جهت پاک کردن اطراف استوما استفاده نکنید زیرا اغلب این دستمال ها حاوی لانولین و سایر روغن ها هستند که ممکن است با مواد موجود در چسب پایه تداخل کنند و موجب تحریک پوست اطراف استوما شوند.

آیا می توان بدون کیسه حمام کرد:

بله- داشتن استومی مشکلی در حمام رفتن ایجاد نمی کند، کسانی که استومی دارند بسته به میل خودشان می توانند تصمیم بگیرند با کیسه حمام کنند یا پس از برداشتن کیسه به حمام بروند. ممکن است حین حمام کردن استوما فعالیت داشته باشند. آب به استوما آسیب وارد نمی کند و به درون آن وارد نمی شود تا حد امکان نباید اجازه داد آب با فشار خیلی زیاد به استوما برخورد کند زیرا ممکن است به آن آسیب بزند.

خشک کردن اطراف استوما قبل از چسباندن کیسه؟

پس از حمام کردن یا شنا برای خشک کردن پوست اطراف استوما بهتر است از حوله نرم و خشک و تمیز استفاده کنید. همچنین می توانید از سشوار با درجه پایین استفاده کنید هرگز از سشوار خیلی داغ استفاده نشود چون موجب تحریک پوستی می شود.

چه مواردی موجب نشت از کیسه های استومی می شود؟

- 1- عدم رعایت سایز و اندازه استوما در بریدن چسب پایه معمولاً موجب نشت خواهد شد.
- 2- عدم تعویض چسب پایه برای مدت طولانی امکان نشت را بالا می برد.
- 3- فعالیت فیزیکی و ورزشی می تواند موجب نشت و جدا شدن چسب پایه شود.
- 4- خشک و تمیز نبودن پوست هنگام نصب کیسه
- 5- گرمای زیاد هوا و تعرق موجب جداشدن چسب پایه می شود.

آیا می توان برای برطرف کردن نشت چسب پایه از خمیر یا چسب نوراری استفاده کرد؟

در صورت مشاهده نشت به هر مقدار سریع اقدام به تعویض کیسه نمایید. هرگز سعی نکنید چسب پایه کیسه را با چسب